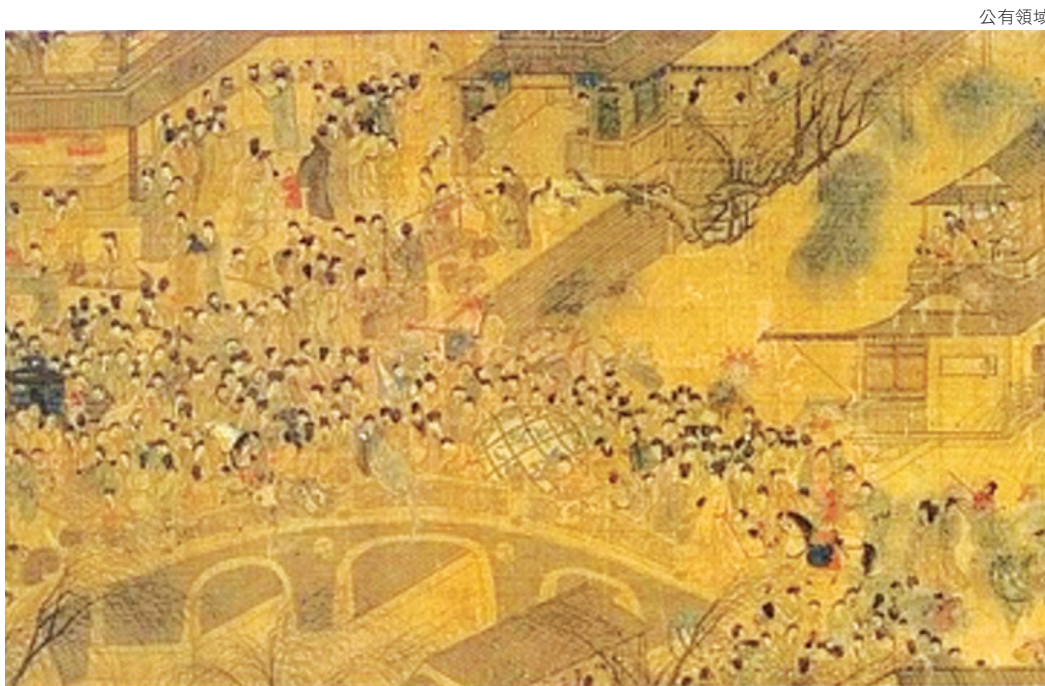




▲放天燈



▲〈上元燈彩圖〉踏橋



▲湯圓

文 | 梅媛

元宵節是一年中第一個月圓之夜，象徵著春天的來臨，以及一元復始、萬象更新的意涵。元宵節的歷史悠久，文化意蘊濃厚。在古代，每逢這春回大地的夜晚，天上的明月高懸，地上的人們便會點起盞盞彩燈，祈求平安。

即便是現代，元宵節依然是一個非常熱鬧的節日。這一天，大家走出家門，一起賞月、看花燈、猜燈謎，展現出一幅「火樹銀花不夜天」的熱鬧景象。

### 元宵節的燈

「燈」是元宵節的主角，這一天最主要的活動就是賞燈，大街小巷的燈市、燈謎、燈會大放異彩，熱鬧非凡，所以元宵節又稱為「燈節」。

「掛燈籠」有祭祀、敬神、驅邪及祈求光明之意。燈的種類、造型繁多，不僅製作精美，而且燈上畫著神仙或歷史故事。不論是王冠貴族，或是平民百姓，都會前往賞燈或猜燈謎，使傳統敬天重德、弘揚正氣等文化內涵深入人心，並從中受到智慧的啟迪。

### 元宵節的詩

元宵節也稱為「上元節」，是過年後的第一個傳統節日。古人在這個賞燈、猜燈謎、吃元宵的節日裡，留下了無數動人的詩篇。現在，就讓我們共赴一場元宵節詩歌的饗宴吧！

〈清玉案·元夕〉  
～宋·辛棄疾  
東風夜放花千樹，

更吹落，星如雨。  
寶馬雕車香滿路。  
鳳簫聲動，玉壺光轉，  
一夜魚龍舞。  
娥兒雪柳黃金縷，  
笑盈盈暗香去。  
眾裡尋他千百度，  
驀然回首，那人卻在，  
燈火闌珊處。

在宋代，元宵節是個狂歡的節日。這一天，婦女們出街遊巷，通宵達旦地遊玩，熱鬧非常，也給了青年男女們提供了邂逅的機會。描述的正是元宵節這天，說出了多少男少女們「眾裡尋他千百度」的心聲。

〈十五夜觀燈〉  
～唐·盧照鄰  
錦裡開芳宴，蘭缸斂早年。  
綉彩遙分地，繁光遠綴天。

接漢疑星落，依樓似月懸。  
別有千金笑，來映九枝前。

詩人將元宵節璀璨的燈火描述得十分貼切——絢麗多彩的元宵燈火將大地點綴得五彩繽紛，甚至一直綿延不絕地與昊昊天穹連成一片，遠處的燈光恍若點點繁星墜地，靠近樓臺的燈光似明月高懸。為這節日增光添彩的，當然還少不了美麗姑娘的歡聲笑語。

〈正月十五夜燈〉  
～唐·張祜  
千門開鎖萬燈明，  
正月月中旬動帝京。  
三百內人連袖舞，  
一時天上著詞聲。

張祜則是將元宵節的盛況描寫得淋漓盡致——千家萬戶都出來觀燈、三百位宮中歌女拉著手

跳舞，連天上都能聽見歌聲。古時元宵節的熱鬧景象，由此可見一斑。

### 元宵節的習俗

提到元宵節，大家都知道要吃湯圓、賞花燈，不過除了這些習俗之外，對古代的人來說，元宵節這一天還有很多有趣好玩的事要做呢！

#### 1. 猜燈謎

元宵節有「猜燈謎」的習俗，通常是將謎面貼在花燈上供人猜射，謎底大多有文字意義，或一個字、一句詩、一物品，情趣高雅。

燈謎不僅僅是一種娛樂性活動，其中更蘊藏著很深的文化內涵，是一種獨特的中華傳統文化活動。

#### 2. 吃湯圓或元宵

現在，家家戶戶在元宵節這天幾乎都會吃元宵或湯圓，元宵和湯圓是宋代才出現的，當時叫做「圓子」或「浮圓子」，有團圓美滿之意。

#### 3. 賞月

正月十五是新年開始的第一個月圓之夜，人們會在這一天賞月和祭月，同時滿月和湯圓都象徵著闔家團圓，也是一家團聚的日子。

#### 4. 跳繩

跳繩對現在的小朋友來說，是一種稀鬆平常的日常活動，但在明清時期，跳繩（跳百索）可是在元宵節這天才會做的休閒娛樂呢！

#### 5. 走橋

「走橋」也叫「走百病」，這是專屬於古代女性的特殊習俗。平日裡，女性在家中並不常有機會出門，但在元宵節這一天，全家老小都要結伴去橋上走一走，認為這樣能祛病延年。後來，走百病又衍生出了登高爬山、遊街等形式。

#### 6. 摸釘

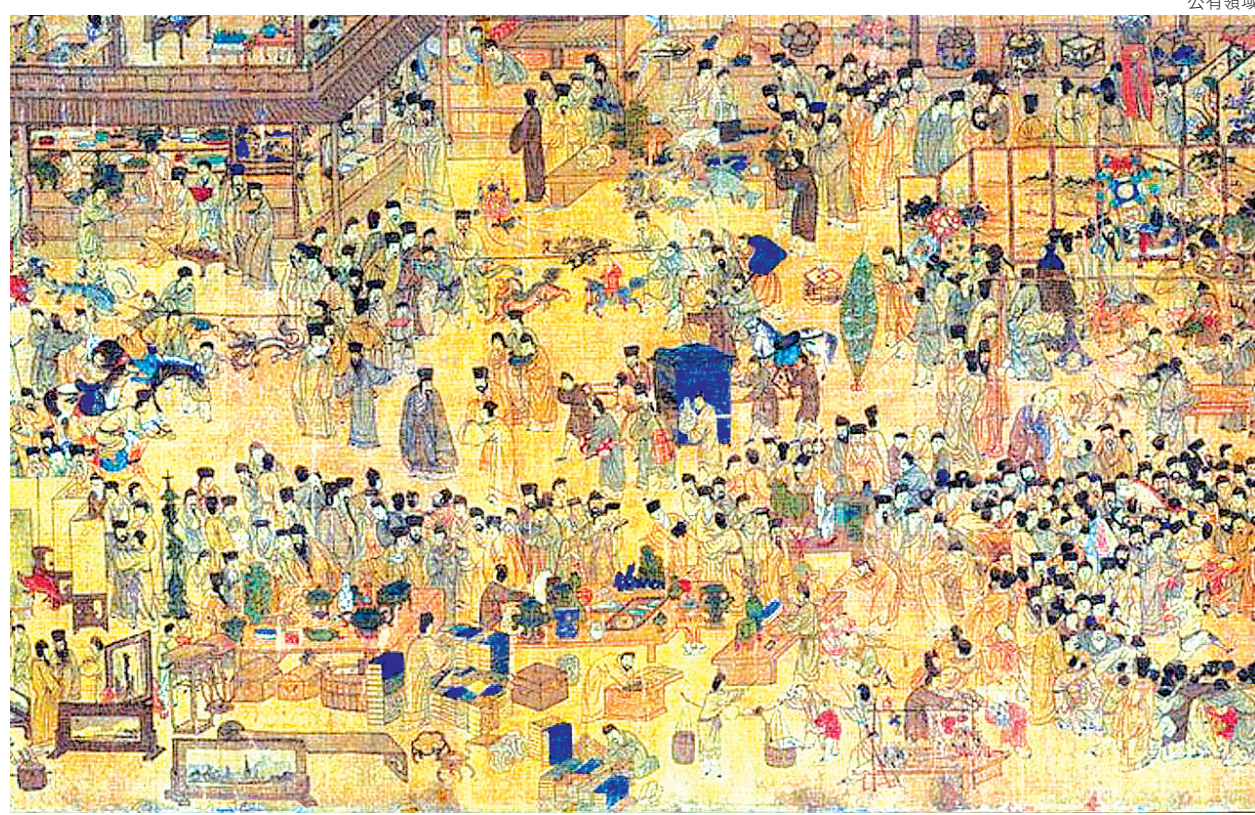
除了走橋，婦女們還會偷偷去摸釘，也就是摸城門上的門釘來求子。據傳，以京城的正陽門最為吉利。

#### 7. 偷青

偷青就是偷菜，此外，還有偷紅、偷燈的說法。未婚配的男、女青年，在元宵節這天偷菜、偷紅、偷燈，是為了祈求佳偶；而已婚女性則是為了祈求生子。

#### 8. 放天燈

相傳三國時期諸葛亮被困時，製作了會漂浮的紙燈籠，繫上求救信息，得以脫險。後來中國南方許多地區會在元宵節施放天燈，祈求平安。現在幾處有名的放天燈的地點為臺灣平溪、日本仙北市、泰國清邁等地；甚至遠達墨西哥、波蘭、俄羅斯都有放天燈的習俗，只是各地不一定是在元宵節的這一天舉行。



▲明〈上元燈彩圖〉

## 〈江行初雪圖〉——古畫裡的江南之冬

文 | 美慧

雪景是一種既清純又浪漫的自然景象。對於皚皚白雪的喜愛，並非現代人的專利。在中國文化中，雪景有其獨特的象徵意涵，而雪景畫更是古代畫家為中華民族所留下的珍貴遺產。

堪稱為江南雪景經典之作的〈江行初雪圖〉，是臺灣故宮十大鎮館之寶的其中一件，出自南唐山水畫家趙幹之手。

### 令觀者有身臨其境的錯覺

〈江行初雪圖〉描繪江南冬天下雪時，漁民在河邊捕魚以及日常生活的情景，中間還穿插了兩隊過路的旅人，形象非常生動。

雖然經過了一千多年的時

間，畫作已有些泛黃，墨跡也變淡了，但畫面上，依稀可見天色清寒、樹木籠霧、寒風蕭瑟，呈現出一派天寒寂靜之景。江上漁夫為了生計，不顧天寒地凍的涉水捕魚，而岸上旅人卻畏縮不前，漁人和旅人形成了巧妙的對比。

除了人物形象描繪得非常生動逼真之外，畫家還運用墨染方式處理樹木與岩石的塊面質感，畫蘆葦的線條簡單而直接，更利用白粉彈灑在畫面上，營造出冬天雪花紛飛的效果，無怪乎《宣和畫譜》評論這幅畫說：「雖在朝市風埃間，一見便如江上，令人褰裳欲涉，而問舟浦潏間也。」

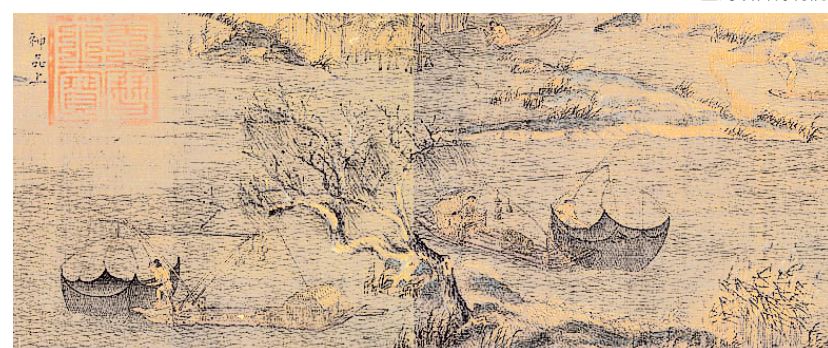
意思是說，趙幹的畫作生動

得令觀者有親臨真實場景的錯覺，不自覺地想拉起衣裳去涉水或找一艘小船渡過去。

### 南唐山水畫家——趙幹

趙幹，江蘇江寧人，是五代南唐後主李煜的畫院學生。根據《宣和畫譜》記載，趙幹作畫多為江南風物，例如：樓觀、水村、漁市等。

生於江南，長於江南的趙幹，天天接觸到的就是澤國景象，他將看到及感受到的情景，用他的筆墨細緻的描繪下來，在他的筆下，每一個人物的動作都很傳神，衣紋、草鞋清晰可辨，還戴著不同樣式的帽子，甚至連掛在脖子上的繩子都可以看得出來，其用心程度不言而喻。



▲趙幹〈江行初雪圖〉(局部)

### 冬天代表嚴峻與堅強

人們常用嚴寒的冬天來形容環境的艱難困苦，所以，冬天代表著嚴峻與堅強，以及對春天美好生活的期盼。

有人說：「冬天到了，春天還會遠嗎？」這意味著，人生的路

上總會橫互著許多難關，但黑夜過了就是白晝，寒冬過了就是新春，只要能克服困難，勇往直前，相信迎接我們的必是個嶄新美好的未來。趙幹的〈江行初雪圖〉充分表達出正向的人生觀——期望度過寒冬的考驗，迎接明媚燦爛的春天。