

一個醫生的奇夢因緣更高

文 | 天羽

在我當醫生之前，經常做一個奇怪的夢，夢中的情景每次都一樣。那時候我並不知道為甚麼會這樣，更不明白這代表甚麼意思。

在那個奇怪的夢中，我帶著妻兒，肩扛手拎地在戰亂中

奔逃。沿途的傷兵、孤苦的流浪者，肢體不全的及流著鮮血的，他們都伸著手向我呼叫：「醫生！醫生！救救我！救救我！……」槍林彈雨中，我卻只顧自家老小逃命，雖然心裡感到對不起這些需要我的人……

後來，當我面臨選擇從醫或從事我喜愛的音樂工作時，不知為甚麼，竟不加考慮地選擇了從醫。而從那一天起，這個夢就再

也沒出現過，夢中的畫面卻深深地印在我腦海裡。

在北卡羅萊納州開業十幾年下來，我感覺診所裡各種各樣的病人，似乎都是在冥冥之中被安排到我這兒來，讓我為他們解除身體上、精神上的痛苦的。

有一天，診所來了一個叫芭芭拉的病人，看到她的一瞬間，我突然明白了那個令我不解的夢。芭芭拉是來北卡旅遊和探親的，她抵達的當晚，開著窗戶睡覺，第二天醒來，發現臉完全歪了，眼閉不上，嘴也合不攏。她

患了中醫所說的「面癱」。

她的姐姐是我的病人，帶著妹妹來找我。剛一見到她時，我大吃一驚，不由得倒退了一步，恍惚間我看到了曾經反覆在夢中出現過的那張歪曲的臉。我開始為她治療，扎兩針下去，她面部腫脹逐漸消散，眼瞼開始可以微微閉合，嘴角也不流口水了。這時，芭芭拉注視著我，突然說：「啊，妳怎麼這麼面熟，我在哪兒見過妳？」我沒有回答，心裡想：「在夢裡，當我逃跑時，妳沒追上……」我此時才明白，那



一世不顧別人只為自己逃命時，就已經欠下了債，現在，只不過是一筆一筆地還呢。



300萬年前海平面更高

文 | /天羽

300 萬年的全球海平面有多高？科學家在研究保存於洞穴中的證據後發現，與現在相比高出了 52 英尺。

我們現在擔心氣候變暖冰蓋融化導致海平面上升，但根據對馬略卡島阿爾塔洞穴沉積物的分析，當時的地球比前工業時代溫度高出 2 到 3 攝氏度。

高級研究科學家 Victor Polyak 在一份聲明中表示：「由於升溫導致的海平面上升的限制性模型關鍵取決於過去海平面的實際測量值。」這項研究為上新世期間的海平面高度提供了非常可靠的測量。」

南佛羅里達大學地球科學系教授 Bogdan Onac 解釋說：「我們可以利用從過去的溫暖時期獲得的知識來調整冰蓋模型，然後用來預測未來冰蓋對當前全球變暖的反應。」

皮亞琴季中期的溫暖時期，據今大約 300 萬年前。研究人員說，「該間隔也標誌著當時地球大氣二氧化碳水準與今天一樣高，為當前人為變暖的未來提供了重要線索。」

「琥珀宮」失落的奇珍

文 | 青蓮

被譽為世界第 8 大奇蹟的「琥珀宮」，是 1716 年普魯士國王送給俄國彼得大帝的禮物，二戰結束後離奇失蹤，成為 20 世紀最著名的懸案之一。至今，失落的「琥珀宮」依然是個謎。

在俄羅斯聖彼得堡有一座「琥珀宮」，其奢華令人驚歎，不過這只是一件完美的複製品，是俄羅斯在 21 世紀仿製相同外觀材料重建的，而真品「琥珀宮」在二戰後就離奇失蹤，至今未見蹤影。

1716 年，普魯士國王威廉一世送給俄國沙皇彼得大帝一件稀世珍寶，用 450 公斤的琥珀以及大量的鑽石、寶石、銀箔建造而成的一座「琥珀宮」。都說黃金價值連城，而琥珀卻要比黃金還貴十二倍，據稱這座「琥珀宮」價值高達約 25000 萬英鎊。

1941 年 10 月，納粹從俄國聖彼得堡附近的凱薩琳宮將其拆解，運至當時在東普魯士的柯尼斯堡（現今位在俄國的加里寧格勒）。因為納粹認為，這是普魯士送的禮物，理所當然屬於德國人。1945 年 1 月，柯尼斯堡被炮火摧毀，「琥珀宮」從此下落不明。有人說「琥珀宮」已遭炮火摧毀，也有人說親眼看到納粹在撤退時，有蓋上帳篷的 40 輛貨車自柯尼斯堡秘密駛離。美國一些探險家則聲稱，琥珀宮已經被拆解藏在奧地利托普里茲湖中，他們說找到目擊者提供的資料，後者親眼目睹二戰敗北後的納粹德國人將成箱的重物沉入該湖，而箱子的外貌和裝承琥珀宮



的箱子完全一致。

2015 年 8 月，一名波蘭人和一名德國人聲稱在波蘭弗羅茨瓦夫市發現了二戰時期失蹤的滿載 300 噸寶藏的納粹火車，而且地底雷達拍到波蘭一個小鎮下方真的有一列火車。據專家說，一名曾經參與藏匿這列火車的男子臨死前，透露了它埋藏所在的地點。還有人宣稱，在二次大戰中被納粹偷走的「琥珀宮」，可能就藏在這列火車上。

隨後，波蘭官方肯定了「黃金列車」的存在，並決定在 2016 年開挖這個已經被倒塌的隧道。「琥珀宮」失落之謎，似乎就要揭開。

英國《每日郵報》曾報導說，記者鮑爾在《納粹黃金：瑞士與納粹 50 年來密謀偷竊真相》一書中認為，失蹤的納粹火車上載的是藝術品及貴重的珠寶，並非金條。「琥珀宮」是他最希望能在列車上找到的東西。鮑爾在接

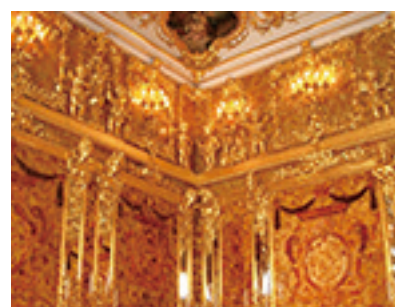
受英國天空新聞臺訪問時表示：「若列車載的是藝術品，會有很多畫作，也許會有鑽石、紅寶石與貴重寶石，以及總是找不著的『琥珀宮』。」

波蘭專家說，有關方面在波蘭一個小鎮地底發現的、疑似載有「琥珀宮」的列車，可能只是許多神秘珍寶之一。該地區可能還有至少另外 2 列未被發現的納粹寶物列車。

席亞茲堡文化部主管伍奇表示：「據說，3 列火車曾於 1945 年來到該鎮（瓦烏布日赫），此後失蹤。車上可能沒有黃金，然而黃金可能藏在其中一列保護比較周全的軍用火車上。瓦烏布日赫可能還有其他列車。」伍奇說：「1920 至 1940 年代的該地區地圖有落差，意味當地可能有一些從未發現的地下坑道。蘇聯紅軍在這裡停留至 1947 年。我們不知道他們是否發現甚麼。二戰期間，席亞茲堡是希特勒的戰略基

地，戰爭即將結束時，納粹當局還在建造根據希特勒柏林戰時基地藍圖設計的地下碉堡。當地政界人士卡塞克說，有關方面至今僅發現納粹德國在當地所建造龐大地下碉堡的三分之一。也就是說，在未來的時間裡，可能會發現更多納粹火車。

但令人失望的是，2016 年波蘭政府的挖掘一無所獲。「琥珀宮」仍存於世還是真的毀於戰火，至今依然是個謎。



▲「琥珀宮」，是俄羅斯在 21 世紀仿製相同外觀材料重建的。

銀河系驚現「山脈」

文 | 幽夏

我們的銀河系正在經歷著某些變化。天文學家們發現，在我們銀河系的某些區域，恆星已經聚集成溪流、波浪、拱門和山脈等類似地球上的特徵。

科學家並不確定，究竟是來自銀河系外部的力量，還是銀河系本身的因素，讓銀河系中的恆星形成這樣的模仿物。

自 2013 年起，歐洲航天局蓋亞研究團隊對銀河系進行了普查，目標是編制超過 10 億顆恆星，利用 2018 年 4 月發布的關

於精確測量恆星位置和運動的新資料，以及另外 5.5 億個星體，探索具有新維度的星系。

對於銀河系的新地形，科學家們無法完全解釋這樣的恆星結構是如何形成的。澳大利亞悉尼大學天文學家領導的一個小組決定嘗試在電腦模型中重建他們在星星中看到的一些特徵，例如銀河系中的一系列八個山脊，它們像山脈一樣折疊起來。

蓋亞的資料顯示，在銀河系盤的中間層夾在一起的山脊，每個山脊上都有獨特的星星系列。所有的恆星都具有與太陽相似的元素組成。

在如何創建這種山脊和其他特徵的理論分為兩類：內部和外

部。一些理論認為內部星系機制是形成銀河地理的關鍵。另一種理論認為，一些外部特徵像另一個小矮星系一樣穿過銀河系，這就是星星皺折起來的原因。

該團隊使用電腦類比來查看是否可以在不同條件下重建恆星的分布。他們發現，通過稱為相混合的內部過程，脊部與孤立區域中產生的脊更緊密地匹配，其中螺旋臂隨時間的變化，恆星組逐漸混合。

在山脊中存在的年輕恆星沒有像老恆星一樣散射，也表明附近的力量是這些特徵的來源。在類比被一個過往星系重力撞擊的區域時，結果顯示出比銀河系中看到的更高的山脊。

悉尼大學的天文學家、研究者之一的 Shourya Khanna 說，山脊的高度「可能是區分內部和外部過程的一種方式。」

新科技拯救盲人

文 | 藍月

一個非先天性盲人，大腦的視覺皮層通常是完好無損的，視覺皮層也能正常運作，只是它無法從眼睛接收到任何信息。

而在一項非凡的醫療試驗中，新技術設備 Orion，讓六位盲人已經部分恢復了他們的視力。這是一種將攝影機影像直接送入大腦的新設備，未來能幫助更多盲人回復視力。

Orion 裝置直接向佩戴者的大腦提供視覺信息，完全不需要眼睛。它有兩個部分組成：腦植入物和一副眼鏡。植

入物由 60 個電極組成，植入物從安裝在眼鏡上的相機接收信息。

Yoshor 表示，「理論上來說，如果我們在大腦中有數十萬個電極，我們就能產生豐富的視覺影像。想像一幅點描派 (pointillism) 的畫作，成千上萬個小點聚集在一起創造出一個完整的圖像。我們可以透過刺激大腦枕葉部位的數千個點來做同樣的事情。」

研究參與者 Benjamin James Spencer 自 9 歲以來就一直失明，如今 35 歲的他表示，他現在有能力看見妻子的臉形和他的孩子跑來他身邊給他擁抱，他驚喜的感歎這是多麼不可思議。